



上咨集团

社会责任报告

2022年度

全球视野 中国智慧 上海标签 上咨特色
view wisdom label characteristic



关注上咨
智启未来



上海市延安东路1200号11-14楼

电话Tel:021-23300000

传真Fax:021-63904816



全球视野 中国智慧 上海标签 上咨特色
v i e w w i s d o m l a b e l c h a r a c t e r i s t i c



目录 | contents

关于报告	/ 03	党的领导 专题1	/ 15-20	国企担当 专题2	/ 21-24	数字赋能 专题5	/ 41-44	特色工作 专题6	/ 45-50	展望	/ 51-52
高管致辞	/ 04	提升公司治理水平		智慧服务抗疫大局		模式创新		智库工作		加快四中心建设	
关于我们	/ 07	完善公司治理体系		保障重大战略落地		运营创新		人才机制		服务国家和上海发展	
		助力改革发展落地		凝聚合力服务社会		业务创新		工会工作		推进数字化转型	
		推动人力资源配置				管理创新		团委工作		践行社会责任	
		改革创新 专题3	/ 25-28	经典案例 专题4	/ 29-40	附录(一)	/ 53				
		构建发展新格局		服务重大战略		附录(二)	/ 54				
		开启发展新动能		社会民生保障		附录(三)	/ 55				
		推动业务新布局		乡村振兴改造							
				绿色低碳环保							

关于报告

报告目的:本报告是上海投资咨询集团有限公司正式发布的企业社会责任报告。报告旨在对集团在经济、社会和环境方面履行社会责任的理念、实践和绩效与利益相关方进行沟通,系统回应各方关注的重要问题。

报告发布周期:年度报告。

报告范围:本报告披露的信息涵盖上海投资咨询集团有限公司及所属公司,部分相关典型案例来自集团所属企业。时间跨度以2022年度为主,部分内容和数据,适当追溯到以往年份。

报告数据说明:报告中的财务数据摘自《上咨集团2022年度报告》,该财务报告经上海财瑞会计师事务所有限公司审计。报告所有数据,均来自于上咨集团现行有效版本的文件和统计报告,报告中如无特别说明,均以人民币为计量单位。

编写依据:本报告框架结构以及披露的核心指标主要参考:国家标准化委员会《社会责任指南》(GB/T36000-2015)、《社会责任报告编写指南》(GB/T36001-2015)、《社会责任绩效分类指导》(GB/T36002-2015)以及国务院国有资产监督管理委员会《关于国有企业更好履行社会责任的指导意见》、上海市国有资产监督管理委员会《关于本市国有企业更好履行社会责任的若干意见》相关文件要求,部分参考了全球报告倡议组织(GRI)发布的《可持续发展报告指南》(G2016版)、中国社会科学院《中国企业社会责任报告编写指南(CASS-CSR4.0)》,同时突出了企业特点和行业特色。

称谓说明:为方便表述,“上海投资咨询集团有限公司”在报告中简称“上咨集团”“集团”或“我们”。

获取方式:本报告为中文版。

您也可以通过集团网站<http://www.sicc.cn>,阅读本报告的电子版。



报告关键词

牢记使命 深化改革 创新转型 服务社会

高管致辞

律回岁晚冰霜少 春到人间草木知

当暮鼓又一次收却旧年,晨钟一声声迎来崭新的海日江春,也再度合上了我们夙夜惟寅的365个日子。

这一年,我们的故事集穿插了春天“在单位搭帐篷”、冬天里闯进“决赛”的“天选打工人”,笑嗷中传递感动!

这一年,我们的主旋律起于“改革创新不虚谈”六篇序曲,铿然于“专业化、板块化、全国化、资本化”四弦协奏,终成就“评估评审中心、智库研究中心、咨询服务中心、投融资中心”四章华彩,万壑松音!

这一年,我们的身影闪耀在“张江国家科学中心”、在“海南自贸港”,在“五个新城”,在长三角示范区“一厅三片”,在轨交深处、数字空间、方舱现场.....百余项改革攻坚任务,千余份沉甸甸的咨询报告,万余次“伴随式”的优质服务,这一年我们守望相助共克疫情,始终如一服务城市发展,“咬定青山不放松”,实现经营业绩逆势增长,全面完成年度改革、发展目标。

鸿鹄长怀凌云志 星光不负赶路人

2022年极不平凡,党的二十大胜利召开,我们从“非凡十年”的“中国成就”中汲取前行力量,更加坚定了紧跟总书记,奋进新征程的信心决心。2022年殊为不易,在集团新一届党委班子的领导下,我们坚持深化改革创新,最大限度化解经济发展承压和疫情反复跌宕的影响,确保集团整体安全发展。

感谢我们不忘初心的坚守——坚持专业公正立场,保持审慎批判精神。高质量、高水平服务国家医学中心、东站枢纽、上海科创中心协同创新交叉研究平台等一大批国家及本市重大战略任务;创新“1+3”投融资模式,协调解决开发资金约60亿元,推动30余个“两旧一村”项目启动,惠及村居民4000余户,以经得起历史检验的方案践行人民城市理念。

感谢我们因时而进的创新——深挖海量沉淀数据,开辟知识转化赛道。独家服务市人大2022年“抓项目、促投资、稳增长”专题培训,为政府扩大有效投资、稳定经济发展出谋划策;开发重振经济“50”条政策微课,共编“潮涌浦江”投资政策50问,将“政策语言”转化为“实施细则”,助力经济恢复重振,促进城市能级提升。

感谢我们因势而新的突破——破除体制机制壁垒,重构战略发展格局。推动组织架构全面重塑,打造评估评审、智库研究、咨询服务、投融资四大核心业务板块,以高效组织和便捷流程让看得见炮火的人指挥战斗、赢得胜利。“兼”“收”并举,补齐补强全过程咨询能力链条。深耕区域市场,实施“城市合伙人”计划,打开地

方咨询企业全国化布局新空间。设立“上海前瞻私募基金管理有限公司”，稳步实现从“参与”到“主导”、从“跟投”到“直投”的进阶。

历尽天华成此景 人间万事出艰辛

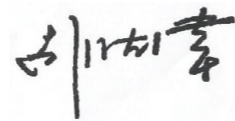
如此不平凡的一年，就这样被我们一起扛过来、拼过来、闯过来。看看工作专班、攻坚小组手中的任务清单，一桩桩、一件件过去没想过、没干过、没成过的事情，被我们用智慧变成了现实。挑灯夜战时的刻骨铭心，成就了蓦然回首时上咨的焕然一新！多年后的上咨一定会感谢此刻尽心尽力开拓创新的我们！

除了浓墨重彩的发展乐章，还有许多温暖和治愈的瞬间：特殊时期，刘晖、朱强、张虹等组建志愿服务队送菜上门，不漏一户、不少一人，将员工冷暖捧在心上；李桢、曲海锋、沈佳寅连续驻守集团两个多月，全心全意守护家园；陈超杰、王菲、冯相赛等175人积极参与基层疫情防控志愿服务，累计服务3249人次……这一年，要记取的事还有很多，每一件都难忘；要铭记的人也有很多，每一位都熠熠闪光。

潮平两岸阔，风正一帆悬！

新桃旧符，我们不驰于空想、不骛于虚声，起而行之、抢抓机遇，便又是精彩纷呈的一年！

上海投资咨询集团有限公司
党委书记、董事长



关于我们

集团宗旨：公平科学 优质高效 求实创新

集团使命：最优方案策源者 咨询服务集成者 独立智慧发声者

集团愿景：具有全球视野 秉承中国智慧 凸显上海影响 国际一流咨询企业集团

· 三大优势 ·



· 集团简介 ·

上海投资咨询集团有限公司(简称“上咨集团”)成立于1986年,最初为市发展改革委直属事业单位;2019年11月,划转为市国资委直接监管的市属国企。

上咨集团以咨询服务为主业,是国内成立最早、门类最全、行业最强的综合性咨询机构之一,中国工程咨询协会副会长、上海市工程咨询协会发起单位及会长单位。经过多年发展,集团已实现了业务链条从“前期咨询评估”向“全过程咨询服务”的延伸转变,并稳步推进业务范围从“基础设施建设”向“国民经济全领域”的拓展,基本形成了四大业务板块:

1.智库研究板块:以战略问题和公共政策为主要研究对象,以服务党和政府科学民主依法决策为宗旨,重点聚焦超大城市治理、先导产业集群、重点区域开发、韧性城市建设、社会民生保障等领域开展政策研究、规划研究、课题研究、专题研究、前瞻研究、战略谋划、信息分析等工作,以独具特色的思想产品,做好上海发展的参谋部和智囊团。

2.评估评审板块:重点服务各级政府投资主管部门和财政管理部门,主要对重大改革方案、重大政策措施、重大工程项目进行可行性论证和社会稳定、环境、经济等方面的风险评估,开展项建书、可研报告、初步概算、专项资金及各类专项评估评审等业务,促进科学民主决策,提升资金使用效率,推动资源合理分配。

3.咨询服务板块:重点服务各级政府及国有企业、民营企业、外资企业等为代表的社会投资者,重点建立以前期咨询为引领的全过程咨询服务,包括但不限于项目前期咨询、政策方案、规划设计、建设咨询、管理咨询、战略咨询、调研数据、市场顾问、运营顾问、展览展示、数字化转型等业务,旨在为客户提供最优化、整体性、附加值解决方案。

4.投融资板块:以资本运作为导向,融合集团内外部资源,积极培育基金投资和直接投资业务;在聚焦前沿领域超前研究布局,精准捕捉孵化期、初创期优质项目的同时,积极探索咨询领域跨界转型的多元化服务。

伴随着我国投资决策科学化民主化进程不断发展壮大,经过三十多年的不懈努力,上咨集团已成长为独具特色和市场竞争优势的本土综合性咨询服务智库,并于2020年10月正式入选上海市重点培育智库。上咨集团以市场化为导向,以差异化、特色化、高端化的路线为引领,以数字化转型和深化改革为主抓手,致力于打造“最优方案策源者、咨询服务集成者、独立智慧发声者”。整合行业优势资源,培育行业领军人物,打造行业交流平台,夯实全产业链服务能力。坚持“十年磨一剑”,制定“超越自我、跑赢同业、追求卓越”的三步走战略,力争在2030年成为具有全球视野、秉承中国智慧、凸显上海标签的国内咨询行业领军企业。

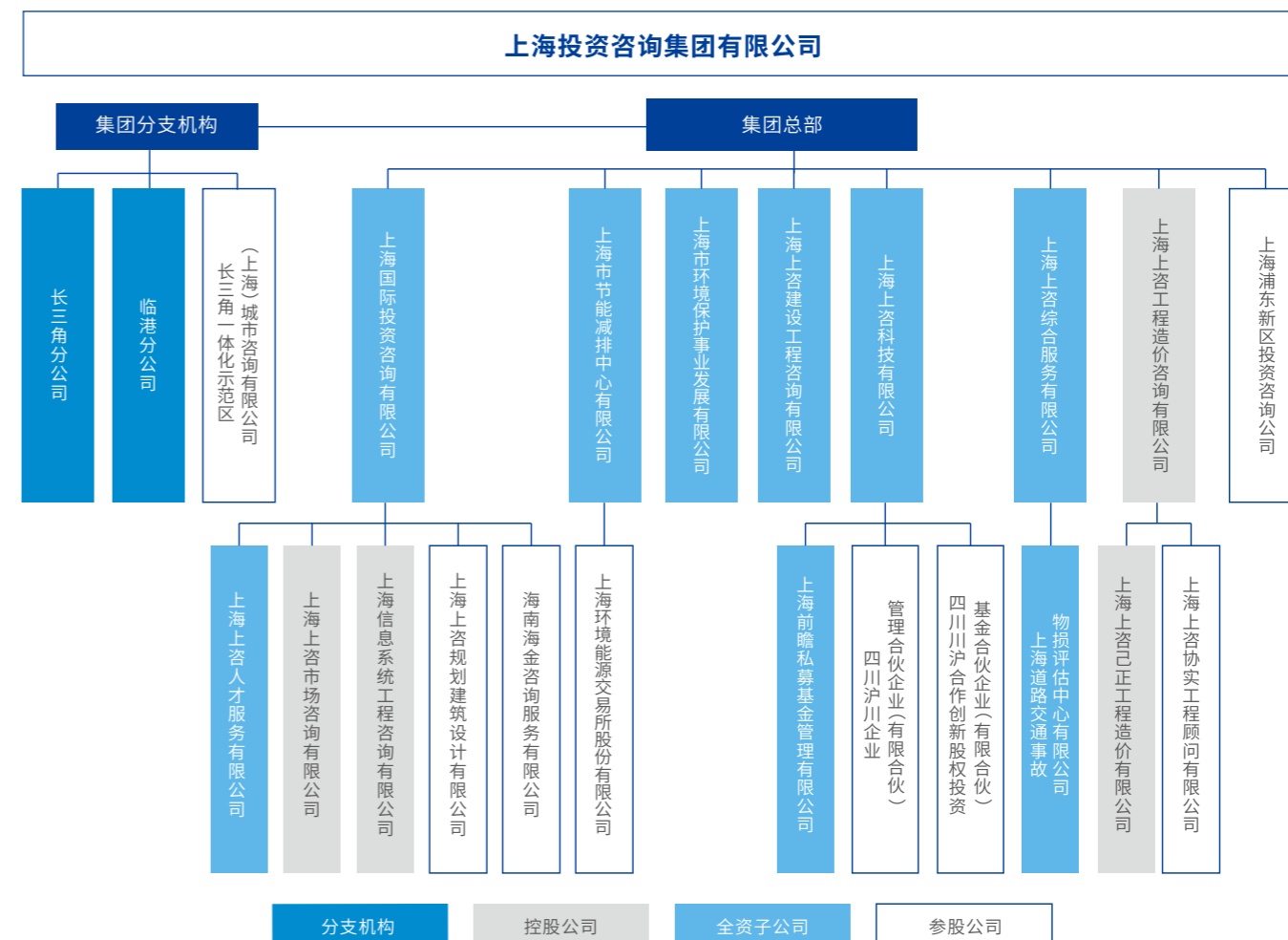
上咨集团陪伴、见证、守护上海这座现代化国际大都市的华丽蜕变,坚持做优政府服务、做深企业咨询、做强智库实力、做大价值平台,深耕上海,立足中国,联通世界,成为服务创新发展的卓越智力伙伴。

集团组织架构

>集团职能部门架构



> 所属企业架构

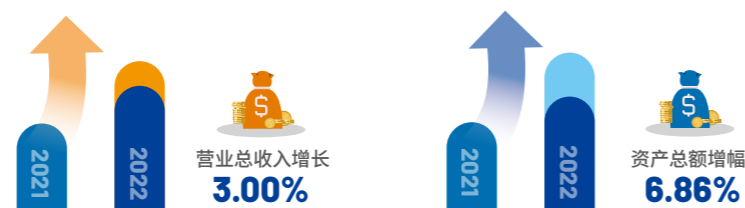


利益相关方情况表

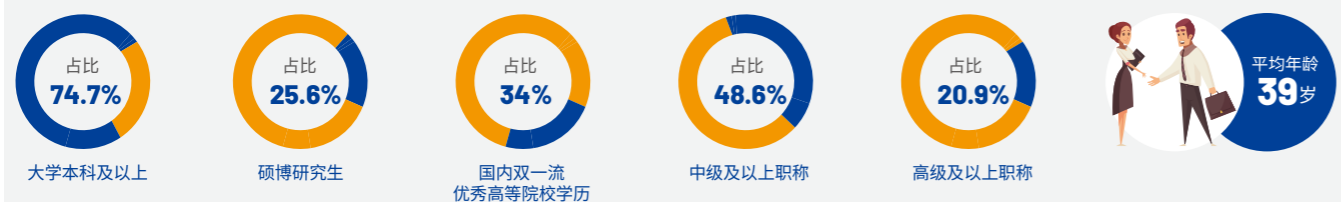
利益相关方	期望与要求	沟通方式
政府客户	为国家和政府的重大投资项目建言献策,保障政策制定科学合理,为城市建设添砖加瓦,为国家和地方出台各项政策和重大工程、重点项目落地提供技术支持	对接国家及上海重大重要发展战略,提供以规划咨询、项目咨询、建设咨询为主的整体咨询解决方案等
企业客户	为企业客户提供符合需求的优质咨询服务,确保服务高质高效	提供全过程咨询服务;数字化产品研发;建立完善的客户回访体系等
员工	营造创新开放的工作氛围,科学落实员工职业健康安全,保障员工合法权益,努力营造舒适的工作环境	职工代表大会;员工文体健康活动;员工体检;员工业务培训;员工安全生产宣教培训;疫情防控等
合作伙伴	与合作伙伴互通有无,互利共赢,形成合力,在合作领域实现共同进步	成立智库联盟;成立区域整体开发合作联盟;与其他国企开展战略合作;参与同业交流活动等
社会组织	与社会组织开展合作,支持社会组织开展的活动,实现多领域共同进步	举办上咨论坛;与行业协会交流互访;开展在线培训;参与社会组织举办的公益活动等
社区	推动社区建设,保护社区环境,维护社区秩序	支持贫困地区产业发展;支持乡村振兴;承办全国低碳日活动;员工志愿服务活动;定点帮困助学;社区对接等

· 盈利营收 ·

2022年,上咨集团上半年业务盈利能力受疫情影响,下半年依靠紧抓复工复产力保达成预计目标。



· 人才队伍 ·



· 践行改革 ·

持续规范集团化改制,完成内设机构调整,根据公司治理要求和市国资委有关规定,完成对所属公司的股权整合,完善集团化运作。



· 安全生产 ·

每季度召开安委会会议,贯彻防疫要求,稳步推动复工,巩固防控成果,扎实推进安全生产专项整治三年行动和安全生产大检查。2022年全年集团未发生安全生产责任事故。

2022年获得资质、发布标准

> 2022年集团及所属公司获得资质

所属公司	资质名称	发证机构
上海投资咨询集团有限公司	工程咨询单位综合甲级资信	中国工程咨询协会
上海投资咨询集团有限公司	工程咨询单位专业甲级资信	中国工程咨询协会
上海市节能减排中心有限公司	中国环境服务认证(环保管家)	中环协(北京)认证中心
上海上咨建设工程咨询有限公司	工程咨询单位专业甲级资信	中国工程咨询协会
上海上咨工程造价咨询有限公司	质量管理体系认证	上海市质量体系审核中心
上海上咨工程造价咨询有限公司	环境管理体系认证	上海市质量体系审核中心
上海上咨工程造价咨询有限公司	职业健康安全管理体系认证	上海市质量体系审核中心
上海上咨工程造价咨询有限公司	高新技术企业	上海市科学技术委员会、上海市财政局、国家税务总局上海市税务局
上海上咨工程造价咨询有限公司	知识产权管理体系认证	方圆标准认证集团有限公司
上海国际投资咨询有限公司	质量管理体系认证	上海市质量体系审核中心
上海道路交通事故物损评估中心有限公司	价格鉴证评估机构资质	中国价格协会

> 2022年集团及所属公司编制获得发布的标准

序号	名称	编号
1	信息化和工业化融合管理体系新型能力分级要求	GB/T 23006-2022
2	信息化和工业化融合管理体系评定分级指南	GB/T 23007-2022
3	数字化转型成熟度评估指南	T/AIITRE 20003-2022
4	火力发电高效清洁利用 亚临界机组高温综合升级改造规范	T/SAQ 1001-2022
5	零碳工厂创建与评价技术规范	T/SEESA009-2022
6	零碳园区创建与评价技术规范	T/SEESA010-2022
7	绿色制造第三方评价机构服务规范	T/SEESA008-2022
8	绿色制造第三方评价机构能力等级评价方法	T/SEESA007-2022

战略合作



2022年7月1日,上海投资咨询集团有限公司与申能(集团)有限公司签署战略合作协议。双方在党建联建、能源高质量发展、绿色低碳技术创新、数字化转型发展、区域高质量开发和产融协同等多个领域紧密合作、互相支持、共享信息,构建合作共同体,积极服务上海城市、长三角一体化发展和国家双碳战略布局。



2022年7月28日,上海投资咨询集团有限公司与上海联合产权交易所签署战略合作协议。双方以服务国家战略、构建新发展格局为出发点,在城市更新事业、生物医药等专业化交易平台建设、绿色产权交易服务、文体旅全过程咨询服务等多个领域优势互补、资源共享、联动发展、互惠互利,以“咨询+要素+交易”合作模式,抓住城市数字化转型机遇,共同开创交易与咨询服务新模式和新平台。



2022年9月13日,奉贤区召开城市数字化转型工作推进大会,上咨科技与数字江海签订战略合作协议。双方以推动资源和成果共享、人员交流为目的,共建数字江海产业创新发展决策研究和实践基地、共同推动元宇宙战略布局落地实施、共同推进奉贤区数字化转型升级。

党的领导

国企担当

改革创新

经典案例

数字赋能

特色工作

展望



全球视野

view

中国智慧

wisdom

上海标签

label

上咨特色

characteristic



01

党的领导

- 提升公司治理水平
- 完善公司治理体系
- 助力改革发展落地
- 推动人力资源配置

上咨案例：上海中心咨询服务

全面加强党的领导, 引领事业高质量发展



2022年, 上咨集团党委坚持以习近平新时代中国特色社会主义思想为指导, 以迎接和学习宣传贯彻党的二十大精神为主线, 持续巩固深化党史学习教育成效, 坚决落实中央、市委、市政府决策部署和市委国资委工作要求, 坚持和加强党的领导, 深化改革创新, 不断提升效益水平和价值创造能力, 带领广大党员干部职工勇毅笃行、承压奋进, 超额完成年度经营目标, 集团呈现稳中有进、稳中提质、稳中向好的发展态势, 高质量党建引领保障集团高质量发展“成色”更足。



▲ 集团庆祝中国共产党成立101周年大会



▲ 中国共产党上海投资咨询集团有限公司党员大会

发挥把方向管大局保落实作用, 进一步提升公司治理水平

深入开展二十大精神学习, 共谋发展。集团党委始终把学习贯彻党的二十大精神作为首要政治任务, 做好统筹谋划, 制定《学习贯彻党的二十大精神工作方案》, 以二十大精神指导实践, 深化集团改革创新发展。各党支部围绕学习贯彻党的二十大精神开展主题党日活动34次, 开展专题学习16次。



▲ 上咨集团联合第一党支部和节能减排党支部与申能股份党委开展党建共建活动



▲ 上咨集团城建治理党支部与市发改委城市发展处党支部开展党建共建活动



▲ 上咨集团社会事业党支部与市民政局计划财务处党支部开展党建共建活动

中国共产党上海投资咨询集团有限公司党员大会



▲ 选举产生新一届党委

成功召开集团党委换届选举大会，凝聚共识。集团全体党员选举产生新一届党委和纪委，进一步明确今后五年上咨奋斗目标和发展方向。

完善党委前置程序，规范集团公司治理体系。积极推动所属企业党支部建立健全前置研究事项清单、党支部议事规则、“三重一大”决策制度等制度体系，提高民主科学决策水平。

推进党建工作，协同业务联动发展。开展联组学习、联合调研、专题党课等党建共建活动，发挥优势互补、资源共享、力量整合的积极作用。

推深做实巡察工作，为经营发展保驾护航。落实巡察制度，编制巡察工作清单，切实发挥巡察“利剑”作用，为全面从严治党提供有力支撑。

健全内控管理机制，进一步完善公司治理体系



▲ 内部监督工作联席会议

开展“进一步完善风险管控、推进合规经营”工作。建立《所属公司制度指导目录》，对集团327项制度进行梳理规范，新建制度192项，修订制度123项，废止制度12项，规范集团制度建设，推动企业管理水平提升。

加强合规管理和风险防控。建立集团制度题库、案例库，打造“合规学习”线上模块；规范供应商管理；推进纪检、审计监督协同联动，建立大监督工作机制，提升监督质效，健全完善风险防控体系。

完善董事监事制度体系。制定集团董事会授权管理制度（试行）及事项清单；发布《集团所属公司外部董事、外派监事履职目录（2022版）》，促进公司董事监事履职尽责，规范公司治理结构。

建立管理与经营会议机制，进一步推动改革发展落地

建立重点任务推进及督办考核工作机制。定期召开月度管理工作会议，推进重点工作有组织、有计划、有措施、有检查、有成效地开展。全年督办完成各类重点工作任务121项，完成率95%，确保改革发展、数字化转型等各项工作落地。

建立商情商机服务跟踪机制。定期召开月度经营工作会议，打通业务信息链条，强化各业务单元的大局意识与业务协作意识，为集团做大做强提供了新动力。

加强干部人才队伍建设，进一步助力人力资源配置



▲ 上咨大师受聘



▲ 领军人才工作室成立



▲ “上咨道”学习平台

加强人才培育。召开集团人才工作会议、开展“领雁计划”领军人才培育项目，保障高层次技术技能领军人才的引进和培养工作；建立优秀中青年干部库；开展“雏雁计划”年轻人才培育项目，建立部门轮岗、导师带教和跟踪考核等培育机制。

推进“三能机制”。“干部能上能下”常态化，修订《直管干部管理办法》；“员工能进能出”长效化，实施以劳动合同管理为关键、以岗位管理为基础的市场化用工制度；“收入能增能减”市场化，推动落实激励与约束并重的收入分配机制，实行任期制和契约化管理的经理层成员人数比例达100%。

推动集团培训专业化。成立上咨人才服务有限公司，建立“上咨培训师”师资库，完成“上咨道”学习平台一期开发。全年为政府部门承办3期培训，共计300余人次参与。



▲ “领军人才工作室”揭牌倒计时

党的领导

国企担当

改革创新

经典案例

数字赋能

特色工作

展望



全球视野

view

中国智慧

wisdom

上海标签

label

上咨特色

characteristic



02

国企担当

- 智慧服务抗疫大局
- 保障重大战略落地
- 凝聚合力服务社会

上咨案例：上海海上风电项目竞争配置全过程咨询服务

发扬国企担当, 智慧抗疫保障重大战略落地



2022年, 上咨集团全力贯彻落实市委、市政府关于疫情防控的部署要求, 在打赢疫情防控阻击战中, 扛起特殊责任, 贡献智慧力量, 彰显国企担当。



▲ 上咨集团助力2022年度“抓项目、促投资、稳增长”市人大专题培训

履责于行, 智慧服务抗疫大局



▲ 上咨编制《上海市重大工程建筑工地复工复产疫情防控指引》

“六票”统筹		
土地指标	安置房指标	水面积指标
绿地指标	林地指标	渣土指标

▲ 创新研究“六票统筹” 加速重大投资增长——上咨集团助力政府投资项目快落地、快开工、快见效

编制《上海市重大工程建筑工地复工复产疫情防控指引(1.0版)》获市新型冠状病毒肺炎疫情防控工作领导小组认可并发布, 后续进一步编印2.0版文件, 在助力全市重大工程有序复工、上下游产业链尽快恢复方面起到了积极的示范、指导和表率作用。

推出系列专题, 对市政府疫后重振经济“50条”进行深度解读, 形成专项债操作实务、REITs、重大资源六票统筹等十大领域政策解读微课。全力协助推进“潮涌浦江”投资上海全球分享季系列活动, 编写投资政策50问, 将“政策语言”转化为“实施细则”, 为政府决策和助力企业复工复产提供智力支持。

封控不停工, 保障重大战略落地

依托数字化能力, 努力做到封控期间“协同不受限、业务不中止、服务不停摆、交付不断档”, 全力支持保障海南自贸港、国家医学中心、张江科学城、轨交23号线等国家及本市重大战略落地。承接市区两级17个抗疫应急方舱和隔离点项目, 累计为政府节约资金2亿余元。



▲ 坚守不怠, 服务在G60科创云廊项目施工现场



▲ 服务重要战略, 确保海南全岛封关运作顺利推进



▲ 线上推进, 上海海事大学临港校区拓展工程落地



▲ 咨力守“沪”, 保障轨交23号线项目落地

勇担责任, 凝聚合力服务社会

集团共有175人参与基层疫情防控志愿服务, 累计服务3249人次, 先后上报两批次约20名同志组成抗疫突击队, 随时准备奔赴一线抗疫岗位。集团各级工会在疫情期间多批次、全覆盖为员工送温暖, 并为百余名封闭在不同项目工地的员工配送食品和防疫物资, 切实做好员工关心关爱工作。

要闻 | 专题

咨力守“沪”, “疫”路同行 上咨集团在战“疫”中担起服务大局职责

面对疫情, 上海投资咨询集团有限公司牢记使命担当, 同心守“沪”, 坚持服务国家重大战略、服务城市发展大局、服务市委市政府重点工作不松懈, 以上咨之所长凝聚专业咨询力量服务抗“疫”大局, 积极履行国企智库的社会责任担当。

一、纾困解难, 为企业应对疫情保驾护航

特殊时期, 上海投资咨询集团有限公司肩负咨力助企之责, 持续推进复旦大学附属中山医院国家医学中心项目、张江科学城系列项目、市轨道交通23号线一期工程、G60科创云廊项目等重大工程项目评估、政策研究等工作如期开展, 全力保障项目建设、稳定发展大局。同时, 集团所属造价公司紧急参建12个抗疫应急项目, 累计为政府节约资金近2亿元, 用实际行动扛起国企担当。

二、咨抗疫, 为经济维稳复苏建言献策

疫情期间, 上咨团队笔耕不辍, 秉持“以咨抗疫”精神, 参与多个维稳复苏重大项目, 依托数字化技术辅助政府产业政策制定及落地, 提升政府专项资金扶持精准度; 精准发力、科学投资, 前瞻谋划上海城镇集体经济改革创新; 积极研究地方专项债, 带动扩大有效投资, 稳定宏观经济, 努力推动经济重回正轨; 深度参与《上海市资源节约和循环经济发展“十四五”规划》编制, 以资源节约和循环经济为抓手, 推动绿色低碳转型, 助力双碳目标。

三、全力以赴, 为城市复工复产打通堵点

疫情以来, 各行各业深受影响, 上海投资咨询集团有限公司积极配合市发改委及各委办局开展应对疫情的专题研究, 倾力形成《上海市重大工程建筑工地复工复产疫情防控指引(1.0版)》及2.0升级版, 以及旅游业应对疫情的专项资金专题研究, 为政府部门精准施策助力企业复工复产提供数据支撑和政策建议, 全力提振企业打赢疫情攻坚战的信心。

四、数字互联, 为项目有序落地搭建平台

与疫情赛跑, 上咨集团加快推出一批数字化业务服务平台, 实现员工全国实时接入, 确保全城数据链路安全可控、客户数据安全保护, 在疫情当下做到“协同不受限、业务不中断、服务不停止”, 有力支撑了世界技能大赛、崇明区粮食储备中心库、上海示范区线等国家及本市重大战略、重大项目、重大工程持续落地。

此外, 包括海南自贸港封关运作建设方案评估、上海科技创新中心协同创新交叉研究平台在内的十余项国家和本市重大工程和重点项目现场均有上咨人坚守奋战的身影, 为城市基础设施、产业科技创新、社会事业发展等领域重大项目的布局谋划、建设推进耕耘奋斗, 全力守护城市发展。

2022年6月7日, 文汇报刊登《咨力守“沪”, “疫”路同行——上咨集团在战“疫”中担起服务大局职责》一文, 专题报道上咨集团以咨询力量服务抗“疫”大局

党的领导

国企担当

改革创新

经典案例

数字赋能

特色工作

展望



全球视野

view

中国智慧

wisdom

上海标签

label

上咨特色

characteristic



03

改革创新

- 构建发展新格局
- 开启发展新动能
- 推动业务新布局

上咨案例：上海世博会园区建设规划咨询服务

改革创新重实效,进一步增强发展内生动力



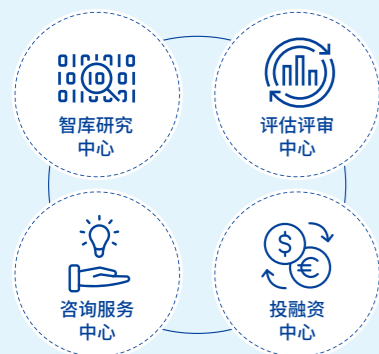
2022年,上咨集团把握当下、谋划长远,明确“专业化、板块化、全国化、资本化”改革方略,致力全新发展定位,拓展各类新兴业务,戮力打造独具特色的综合智库性企业。



▲ 助力喀什跨境电商综合试验区建设

推动专业化、板块化发展,构建发展新格局

为更好破除制约发展的体制机制壁垒,有效提高市场核心竞争力,集团积极推进经营布局板块化,深入打造咨询服务专业化,结合自身主业优势和未来布局,确立“四中心”(智库研究中心、评估评审中心、咨询服务中心、投融资中心)架构体系。



▲ “四中心”架构图



启动全国化进程,开启发展新动能

集团以城市合伙人机制为模式,借助资本化手段和方式,打开地方咨询企业全国化布局新空间。通过承接海南师范大学国家教师发展协同创新实验基地等系列评估评审工作,增资入股海南海金咨询服务有限公司,实现在海南自由贸易港的业务布局;聚焦对口援疆任务,开拓喀什等新疆地区业务发展,着力实现“走出去,活得好,行得远”的目标。



▲ 上咨集团在海南博鳌乐城国际医疗旅游先行区组织召开上海交通大学医学院附属瑞金医院海南医院(海南博鳌研究型医院)二期工程可行性研究报告专家论证会



▲ 上咨人才公司为江西省吉安市国资委开展吉安市国有企业领导人员深化国企改革推进国企高质量发展专题研讨班培训

探索资本化运作,推动业务新布局

集团通过资本化手段,加快谋划全产业链关键领域的布局。通过收购上海中星志成建筑设计有限公司,打通全过程咨询服务;通过收购上海协实建设工程顾问有限公司,引入民企合作机制,增强市场竞争力。专注人工智能等领域的“专精特新”高科技企业,发起并参与设立科创投资基金。稳步推进“双碳”基金业务布局,实现从“参与”到“主导”、从“跟投”到“直投”的进阶。

党的领导

国企担当

改革创新

经典案例

数字赋能

特色工作

展望



全球视野
view

中国智慧
wisdom

上海标签
label

上咨特色
characteristic

04

经典案例

- 服务重大战略
- 社会民生保障
- 乡村振兴改造
- 绿色低碳环保

上咨案例：世博文化公园项目研究咨询服务

对接国家战略, 服务上海发展

服务重大战略

1. 虹桥国际开放枢纽建设一周年综合评估

上咨集团开展虹桥国际开放枢纽建设一周年综合评估工作,并协助开展创新案例集编撰工作,充分回顾总结了一年来虹桥国际开放枢纽建设形成的“虹桥经验”“虹桥路径”“虹桥力量”,为“大虹桥”建设贡献上咨智慧。

2. 印尼加里曼丹红狮水泥有限公司水泥生产线工程

为助力“一带一路”资金融通、加速推动“双循环”新发展格局,上咨集团承担了《中印尼东加里曼丹红狮水泥有限公司2×10000t/d熟料水泥生产线工程可行性研究报告》评估工作。该项目是2022年以来最大的“一带一路”银团融资项目,是集团践行服务国家战略理念,谋划构建新发展格局,以共建“一带一路”为出发点,帮助优势企业产能全球化布局的优秀典型案例。

3. 中山医院国家医学中心建设项目前期咨询

为推进我国在重大疾病医教研防和产学研创新领域达到国际一流亚洲领先水平,上咨集团承担了复旦大学附属中山医院国家医学中心项目的前期咨询工作。该项目作为我国“十四五”期间首个启动建设的国家医学中心建设重大工程,对推进建设成为具有世界先进水平的临床医学高峰、领军人才培养基地和科研成果转化高地具有重要意义。



▲ 虹桥国际开放枢纽工程项目

4. 上海硬X射线自由电子激光装置财务投资监理咨询

硬X射线自由电子激光装置是国内迄今为止投资最大的科技基础设施项目,也是国家重大科技基础设施建设“十三五”规划优先启动项目以及上海建设张江综合性国家科学中心的核心内容和重大项目。上咨集团所属上咨造价团队承担了上海硬X射线自由电子激光装置财务投资监理咨询工作。项目建成后标志着我国拥有最新的高重频硬X射线自由电子激光光源,成为我国唯一、具备世界领先水平的第四代X射线光源大科学装置。



▲ 上海东站综合交通枢纽项目

5. 上海东站综合交通枢纽项目资金及成本收益情况测算

根据《上海浦东综合交通枢纽专项规划》,为建设浦东综合交通枢纽、落实长三角一体化发展国家战略,构建“快速、便捷、畅达、绿色”的综合交通集疏运体系,对照“站场城一体化、规划建设一体化、运营管理一体化”要求,高起点规划、高标准设计、高水平建设,上咨集团展了“上海市轨道交通21号线一期东延伸工程上海东车站土建工程”的可行性研究和初步设计评估评审工作。

该工程的建成将有效促进浦东综合交通枢纽的建设进程,完善片区轨道交通网络、提升公共交通综合服务水平,促进沿线片区联动发展、扩大综合枢纽辐射范围,助力打造新时代国际开放门户枢纽新标杆。

6. 参编《长三角生态绿色一体化发展示范区水乡客厅一体化管理运营规范》

《长三角生态绿色一体化发展示范区水乡客厅一体化管理运营规范》是示范区水乡客厅探索实施一体化管理运营的综合性指导文件。上咨集团所属长三角一体化示范区(上海)城市咨询有限公司全程深度参与《规范》的编制工作,遵循重点领域、分步推进的原则,设计了适用于水乡客厅的七大维度操作标准体系和考核指标;按照“就高不就低”原则坚持高质量示范引领,从政策、制度、技术等方面充分保障政策文件实施落地。《规范》的顺利印发,是集团更高效地服务于长三角一体化发展国家战略的又一个探索,也是集团从项目评估评审向运营管理产业链服务延伸的首创与突破。



▲ 水乡客厅项目



▲ 创新案例集

“根中根”
锐意引领高质量发展
“彩虹桥”
融会贯通高水平开放

《虹桥国际开放枢纽建设总体方案》出台一年来,“大虹桥”建设取得重要进展,实现良好开局,国际定位进一步强化,开放优势进一步彰显,枢纽功能进一步提升,全球资源配置能力显著增强,“一核”引领“两带”、“两带”支撑“一核”,共同推动长三角更高质量一体化发展的态势加快显现

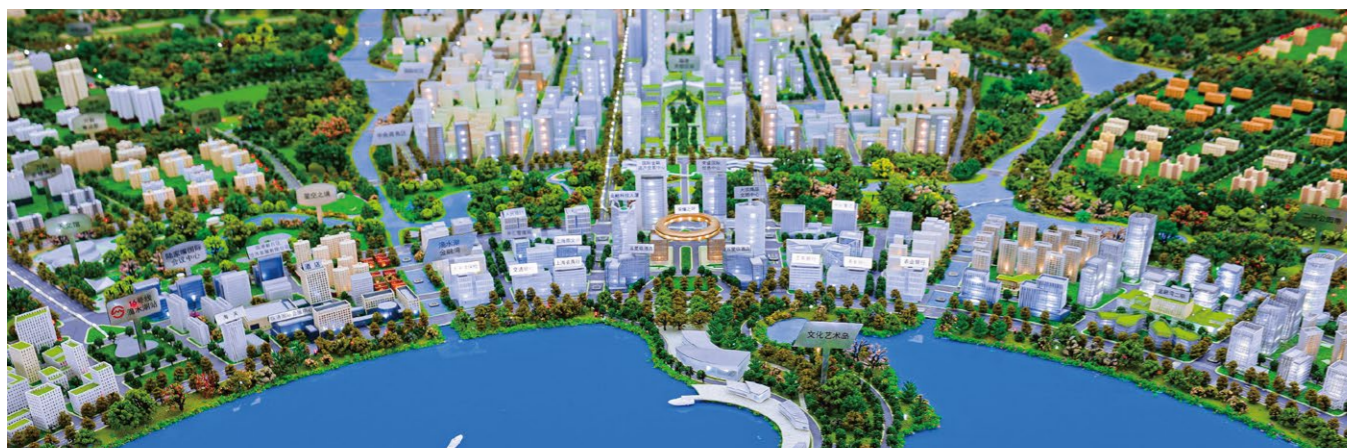
《总体方案》明确的104项重点任务加快推进

已落地 99 项
落地率超过 95%

▲ 一图读懂“大虹桥”一周年建设成果



▲ 市域铁路两港快线东大公路站鸟瞰图



▲ 临港新片区生态环境建设项目

7. 临港新片区房地产预售资金监管政策后评估

为规范并加强临港新片区商品房预售资金监管工作,维护各类市场主体的合法权益,防范“烂尾”风险、助力楼市平稳健康发展,上咨集团承担了临港新片区商品房预售资金监管政策后评估工作。该评估工作将助力临港新片区房地产行业及企业的良性发展,构筑政策监管屏障,为确保项目及时交付、保障业主利益、促进社会稳定贡献上咨力量。

8. 市域铁路两港快线

为进一步推动长三角更高质量一体化发展,构建都市圈通勤交通网,助力提升示范区内交通现状,上咨集团承担了上海市域铁路示范区线工程可行性研究的前期咨询工作。该项目的建设实施对完善轨道交通网络、打造长三角综合性节点城市、扩大上海都市圈近沪核心圈能级引力、打造高质量长三角生态绿色一体化发展示范区、落实国家长三角一体化发展战略具有重要意义。

9. 临港新片区生态环境建设项目评估

为打造“高质量、一体化、可持续”的生态环境体系,上咨集团承担了临港新片区生态环境建设项目的评估工作。系列评估工作对进一步提升新片区防洪除涝能力、改善生态环境景观、促进城市经济社会环境协调发展等各个方面具有重要意义,为临港新片区高质量快速发展保驾护航。

社会民生保障

> 助力上海临床研究中心建设加快医学科技创新步伐

一、背景

2016年10月,中共中央、国务院发布实施《“健康中国2030”规划纲要》。根据国家规划纲要的精神,上海市提出《“健康上海2030”规划纲要》,明确到2030年将上海建设成为具有全球影响力的健康科技创新中心和全球健康城市典范。2021年7月,上海市人民政府发布《上海市卫生健康发展“十四五”规划》提出要建设上海临床研究中心等。由上海科技大学牵头在张江综合性国家科学中心建设一所世界一流水平的研究型医院——上海临床研究中心。

二、责任行动

上咨集团受上海科技大学委托,深度参与上海临床研究中心前期研究工作。在综合分析研究的基础上,上咨集团分别于2021年7月和2022年6月完成了《上海临床研究中心新建工程项目建议书》和《上海临床研究中心新建工程可行性研究报告(初步设计深度)》编制工作。

(一) 准确把握整体规划方向,保障中心目标高质量落地

上咨集团总体把握上海临床研究中心新建工程整体规划,把控方案设计既要符合传统三甲综合医院标准,又需打造“赋能”属性医疗、研究平台,为开展临床研究、支持自主创新药物、新型生物医药材料的研发和应用创造条件。协助上海科技大学研究提出将空间布局整体划分为临床实践与试验区域、基础与临床研究区域、创新转化与行政支撑区域,并合理划分各区域功能。



▲ 上海临床研究中心鸟瞰图

(二) 科学论证项目方案设计, 确保中心作用高水平发挥

上海临床研究中心项目用地三面环河, 布局方案受周边环境及交通道路影响巨大。为此, 上咨集团在对地块周边现状综合分析基础上, 从功能布局合理性、城市界面感受度、院内空间感受度、分期建设合理性和经济性等角度对总体布局方案进行比选, 推荐方案如上图所示。

同时, 上咨集团充分考虑土地利用、地上地下空间综合利用、人民防空工程、抗震设防、防洪减灾、消防应急、绿色和韧性工程 etc 要求, 牵头对总体及建筑、结构、给排水、电气、智能化、节能环保等设计开展深入论证和优化, 并从经济、社会、生态、资源能源利用、碳达峰中和等方面, 对项目影响效果进行分析, 尽可能提升项目的经济社会价值, 确保资源充分利用、低碳使用。

(三) 优化创新运营管理机制, 确保中心工作高水准运转

上海临床研究中心建成后, 将与上海其他医院和临床研究开展单位形成上海地区医学临床研究的共同体。上咨集团从规范和高效运行的角度出发, 提出了建立理事会和理事会领导下的主任负责制等组织架构优化建议; 提出加强核心临床、科研团队建设, 加强临床与基础科研的结合, 加强与国内外知名医疗机构的合作, 以不断提升中心体制机制建设, 加快医学研究创新与成果转化。

三、履责成效

上咨集团深度参与上海临床研究中心新建工程前期研究, 以负责的工作态度克服疫情阻力, 以深厚的工作内力优化项目方案, 以创新的工作思维完善管理机制, 不仅使得项目建议书和可行性研究(初步设计深度)顺利获批, 更为上海临床研究中心助推上海乃至全国医学科技创新体系和生物医药产业向更高标准、更高水平发展提质加速。

四、展望

未来, 上咨集团将持续深耕医疗卫生领域, 勇于站在时代前沿, 不断提升咨询内功, 为我国医学科技创新发展提供强有力的智力支持。



▲ 上海临床研究中心项目

乡村振兴改造

> 加快推进本市“两旧一村”改造项目



▲ 徐泾蟠龙城中村改造项目

一、背景

旧区改造、旧住房成套改造和“城中村”改造(简称“两旧一村”)是重大民生工程、发展工程和治理工程, 对满足人民群众美好生活需要、推进城市更新和城乡一体化发展具有十分重要的意义。近年来, 上海提速推进中心城区成片二级以下旧里改造, 已提前完成原计划“十四五”期末完成的目标。但城中村、零星二级旧里以下房屋、小梁薄板房屋等旧住宅区域, 还尚待改造。

上咨集团围绕规划、政策、资金、房源、安置方案等要素, 开展“两旧一村”实践, 助力改善人民群众的居住品质和生活环境, 完善城市功能、改善城市面貌, 为全市加快“两旧一村”改造献计献策, 助力城市更新再提速。

二、责任行动

(一) 创新投融资, 助力集体经济发展壮大

上咨集团始终将保护集体经济利益放在首位, 充分发挥村民主体地位, 代表各级政府及集体经济组织, 开展多个城中村的咨询、谈判、全过程管控工作。在蟠龙、三林等城中村项目建立了有助于集体的“超额利润分成”、小股东管控、城中村投资总控等机制, 坚持节约和合理利用财政资金、坚持为集体经济谋利益, 持续优化改造效果。



▲ 华新风溪城中村改造项目



▲ 朱桥城中村改造项目



▲ 洞泾沪松公路相邻地块城中村改造项目

(二) 夯实基本功, 加强业务培训提升技能

为保障“两旧一村”改造质量管理出实效, 上咨集团始终坚持做好业务培训, 提升各方业务水平、专业知识。2022年12月14日, 市房管局组织2022年度“城中村”改造业务培训, 上咨集团受邀为各区“两旧一村”城中村改造推进部门、“城中村”点位所在街镇共计约286名代表进行培训。上咨集团结合十多个“城中村”的实践经验, 从“城中村改造如何加快”“实施方案如何编制”“如何实现跨部门、多层级协调”“如何开展合作谈判”四个方面进行了经验分享, 进一步提升全市城中村改造项目工作质量。

(三) 驻场常态化, 青年员工积极深入现场

为更好更快的推进“两旧一村”改造项目落地实践, 上咨集团主动跨前一步, 深入一线、深入实地、深入项目。青年员工积极主动深入项目现场, 在40°C高温下仍奋战在项目一线, 通过实地调研、现场踏勘, 详细了解项目现状、存在问题等, 并通过驻场服务及时响应各方诉求及疑难点, 第一时间完善项目方案。

三、履责成效

(一) 协助各街镇相继完成城中村认定及合作单位遴选

上咨集团以咨询赋能片区综合开发, 将“城中村”改造与新城建设、历史文化保护、乡村振兴等紧密结合, 以项目投融资方案研究为基础, 协助政府部门开展现状摸排、资金测算、磋商谈判、投融资管理、合作单位遴选等工作。

近年来, 上咨集团持续跟进上海市城中村项目, 2022年, 全市共认定8个城中村项目, 集团相继完成赵巷318国道沿线城中村、朱桥城中村、西岑社区城中村、洞泾沪松公路相邻地块城中村4个城中村项目的市级认定工作, 占全市2022年认定总量的50%, 项目的实施将惠及2400余户村民, 带动投资近400亿元。2022年12月, 上咨集团协助华新凤溪城中村项目完成合作单位公开遴选。

(二) 全力推进新城旧改项目再提速

青浦新城老城厢、嘉定新城西门老街作为“十四五”期间上海市五个新城重点建设的两个示范样板区, 在改造路径、政策等方面存在较多瓶颈, 项目推进较为缓慢。上咨集团接到相关委托后, 立即快速响应, 从资金测算、合作谈判、投融资方案等方面发力, 助力项目推进再提速。

2022年, 上咨集团在100天内协助青浦、嘉定两区完成旧改项目实施方案的编制、市级汇报及项目认定, 占全市新城旧改项目的100%, 工作得到了各方认可及肯定。项目的实施将惠及3000余户居民, 带动投资近220亿元, 极大改善区域环境, 并突出历史风貌的精髓及特色, 传承特有文化, 提升人民群众生活的幸福感。

四、展望

上咨集团将认真践行人民城市重要理念, 服务上海城市发展, 继续坚持以改善人民群众居住条件, 深度挖掘城市更新背后潜力, 让建筑可阅读、让文化可传承、让历史可欣赏为总体思路, 为“两旧一村”改造提供投融资专业咨询服务, 为进一步高效推进“两旧一村”改造项目贡献上咨智慧。



▲ 青浦老城厢改造项目



▲ 嘉定西门街区改造项目

绿色低碳环保

> 全力支持全市“双碳”顶层设计工作项目



▲ 上咨集团所属上海市节能减排中心以联合发起单位身份参与的2022零碳峰会正式上线

一、背景

实现碳达峰碳中和, 是贯彻新发展理念、构建新发展格局、推动高质量发展的内在要求, 是党中央统筹国内国际两个大局作出的重大战略决策。2020年9月, 习近平主席在第七十五届联合国大会上正式宣布: “中国将提高国家自主贡献力度, 采取更加有力的政策和措施, 二氧化碳排放力争于2030年前达到峰值, 努力争取2060年前实现碳中和。”随后, 国家发展改革委同有关部门, 制定完善了碳达峰碳中和“1+N”政策体系, 先后发布了《中共中央国务院关于完整准确全面贯彻新发展理念做好碳达峰碳中和工作的意见》《2030年前碳达峰行动方案》等顶层设计文件。

为贯彻落实国家碳达峰碳中和的战略部署, 本市成立了龚正市长任组长的碳达峰碳中和工作领导小组, 并下设办公室在市发展改革委, 牵头组织本市碳达峰碳中和的推进工作。

二、责任行动

(一) 加入市级“专班”参与顶层设计

上咨节能作为本市“双碳”研究的重要技术支撑单位, 输送多名业务骨干加入市发改委成立的“双碳工作专班”。“双碳工作专班”先后调研了工业、建筑、交通等重点领域的节能主管部门和研究机构, 科技、金融、市场等主要支撑保障部门和研究机构, 宝钢集团、华谊集团、东方航空等重点用能单位, 构建了本市碳达峰碳中和“1+1+N”政策体系, 为确保全市顺利完成碳达峰目标做好工作支撑。



▲上海市环境保护产业协会应对气候变化专委会成立大会暨双碳背景下行业发展机遇与挑战研讨会成功召开

(二) 承担多个市级“双碳”政策研究

上咨节能承担了其中碳达峰碳中和“1+1+N”政策体系中4个政策文件的研究编制工作，支撑了一个重点区域的碳中和实施方案研究工作。

一是承担了本市氢能产业发展中长期规划研究。对上海氢能产业研究提出逐步构建绿氢为主的供应保障体系。

二是承担了绿色低碳生活行动和示范创建方案研究。从衣、食、住、行、用等领域全面推行绿色低碳的生活方式，推进绿色会议及展会、绿色办公、绿色学校等绿色细胞工程，深化低碳发展实践区、低碳社区等区域绿色低碳试点示范，营造绿色低碳消费氛围。

三是承担了财政支持碳达峰碳中和重点问题研究。针对性提出本市财政支持做好碳达峰碳中和工作的重点方向和领域、财政政策措施和保障措施建议。



▲开展夏日低碳乐游计划活动



▲2022年零碳园区实践白皮书

四是承担了能耗双控评价与碳达峰碳中和目标责任衔接研究。持续完善能源消费总量弹性管理和能耗强度约束管理机制，健全本市节能降碳目标责任评价考核制度。

五是支撑了崇明世界级生态岛碳中和示范区建设实施方案研究。崇明生态岛是本市开展碳中和示范的重点区域，上咨节能承担其中能源领域的专题研究，即《崇明世界级生态岛碳中和示范区建设能源领域实施方案研究》。明确了“十四五”“十五五”“十六五”崇明区能源领域低碳工作的阶段目标和主要举措。

(三) 技术支撑若干个区级碳达峰方案

上咨节能支撑本市黄浦区、杨浦区、闵行区、金山区、宝山区碳达峰实施方案，结合各区能源资源和产业特点，提出符合实际、切实可行的碳达峰时间表、路线图、施工图，加快推进经济社会发展全面绿色低碳转型。

三、履责成效

一是构建并印发了《上海市碳达峰碳中和“1+1+N”政策体系编制工作方案》，“1”份顶层设计文件，即《关于完整准确全面贯彻新发展理念做好碳达峰碳中和工作的实施意见》；“1”份碳达峰行动方案，即《上海市碳达峰实施方案》；八个重点领域碳达峰实施方案，即能源、工业、新基建、交通、建筑、“一岛一企”及重点区域等8个实施方案；十余份保障方案，即包括科技支撑、氢能产业、减污降碳协同增效、碳汇、绿色金融、财政、价格、核算体系、标准计量、教育培训、低碳生活、督察考核等支撑保障方案。

二是研究并参与编制了市级“1+1”顶层设计文件，即《中共上海市委上海市人民政府关于完整准确全面贯彻新发展理念做好碳达峰碳中和工作的实施意见》《上海市碳达峰实施方案》顶层设计政策文件，并于2022年7月底正式印发。

三是承担完成的市级“双碳”政策研究中，已有多个成果转化为政策文件。《上海市氢能产业发展中长期规划(2022-2035年)》《上海市绿色低碳生活和示范创建方案》《上海市财政支持做好碳达峰碳中和工作的实施意见》等。

四是支撑完成的区级碳达峰方案研究，形成了相应的区政府碳达峰实施方案。包括《黄浦区碳达峰实施方案》《杨浦区碳达峰实施方案》《闵行区碳达峰实施方案》《金山区碳达峰实施方案》《宝山区碳达峰实施方案》等。

四、展望

长期以来，上咨集团所属上咨节能主要从事节能低碳咨询服务工作，积累了丰厚的工作基础，搭建了专业的工作团队。未来，上咨集团将按照国家和本市“双碳”工作的总体部署要求，进一步发挥高端智库的咨询服务功能，支撑全市逐步从能耗“双控”向碳排放“双控”转变，持续推进上海市碳达峰碳中和工作，确保“双碳”目标的完成。



▲上海市环境保护产业协会应对气候变化专委会成立大会暨双碳背景下行业发展机遇与挑战研讨会



▲现场选举上海市节能减排中心有限公司为主任单位

党的领导

国企担当

改革创新

经典案例

数字赋能

特色工作

展望



全球视野

view

中国智慧

wisdom

上海标签

label

上咨特色

characteristic



05

数字赋能

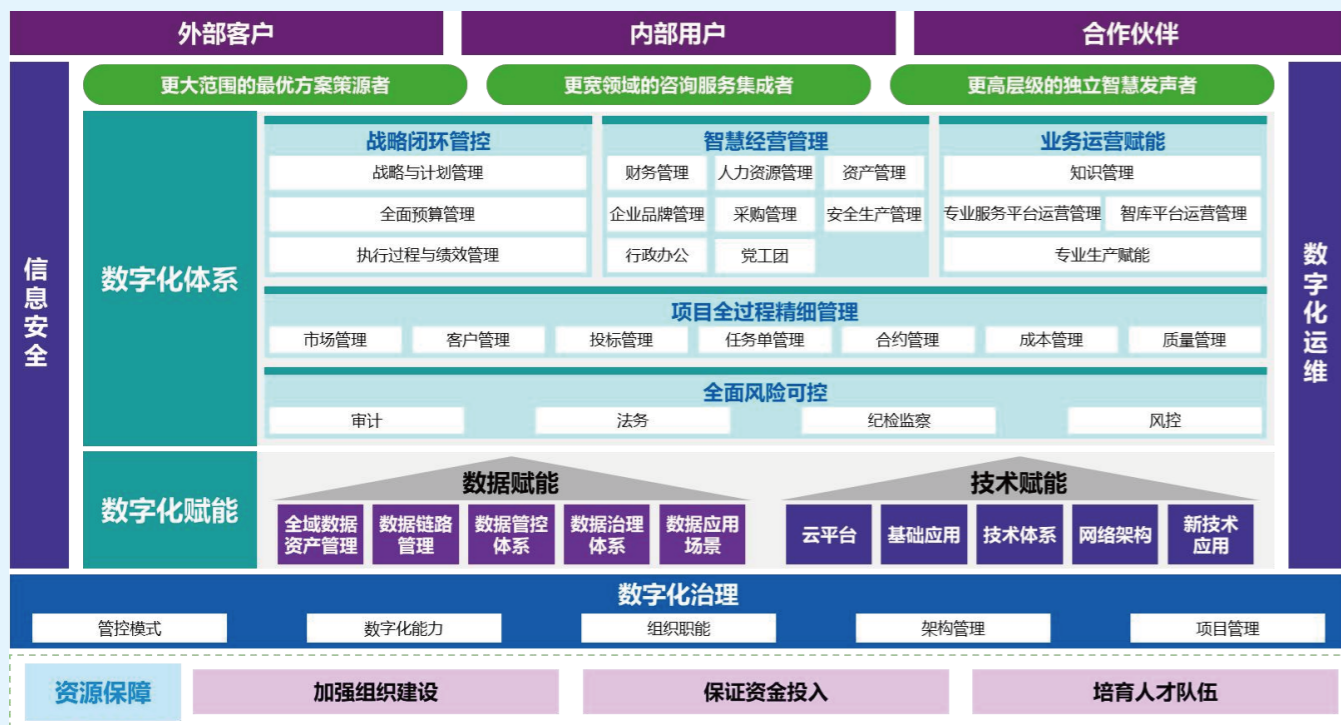
- 模式创新
- 运营创新
- 业务创新
- 管理创新

上咨案例：张江综合性国家科学中心咨询服务

数字化转型为支撑， 全面赋能业务创新和管理提升



2022年，上咨集团抢抓数字化转型机遇，转型转心，勇做上海国资系统数字化转型工作的践行者和排头兵。



▲ 上咨集团数字化转型总体蓝图

推进模式创新，形成数字化项目全生命周期管理

开发重点任务督办与绩效考核等系统，提升管理效率；建立数字化项目开发台账，即时反映数字化项目最新开发状态。

推进运营创新，开展业财融合建设

推动以合约为核心的权责发生制，强化系统数据分发功能，加快业财数据对齐，探索项目级成本核算。

推进业务创新，提升业务数字化水平



完成“上咨道”学习平台、可再生能源数字化服务平台和上海市教育建设管理系统的建设和上线，增强信息化对业务的支撑。举办上咨数字创客大赛等活动，激发青年员工创新意识，鼓励创造新应用、新方案、新设想。

推进管理创新，加强数字资产管控

实现集团全口径客商、自然人数据的统一归集与标准化，完成新老系统项目数据、财务数据的融合，提高收入类合约数据标签的完整度。通过数据上云，摆脱地域和设备的限制，强化业务韧性，确保本市重大政策研究和重大工程推进不断档，积极服务本市复工复产。

建立建设上海市学校基础设施数据库并为上海教育持续开展数据治理和数据分析服务。覆盖全市各类学校基础设施建设数据规范化在线收集汇聚，实现项目规划、建设及维修等业务在线管理。全面动态掌握全市各级各类学校的占地、建筑现状，高效管理和统筹利用全市教育硬件资源，为构建市教育基础设施建设管理数字化底座贡献上咨智慧。



集团创新应用场景，把数字技术与可再生能源深度融合。将大数据技术手段嵌入到可再生能源管理体系中，搭建以数字技术为基石的管理框架，使可再生能源的信息处理与决策分析等工作逐步实现数字化管理，为相关政府主管部门开展行业管理提供科学依据。



党的领导

国企担当

改革创新

经典案例

数字赋能

特色工作

展望



06 特色工作

- 智库工作
- 人才机制
- 工会工作
- 团委工作

上咨案例：世界技能博物馆咨询服务

智库工作



▲ 上咨智库系列出品

> 汇聚智库力量, 彰显国企担当

上咨集团在智库建设的过程中时刻不忘职责与使命, 坚持以决策咨询研究助力上海市委市政府谋划大思路、制定大政策、推进大项目, 主动想问题、领任务、献智慧, 立足前沿策源, 深耕城市发展。

汇聚思想, 智慧成果频出。上咨集团充分发挥核心研究能力, 先后完成研究性课题70余项, 荣获市决策咨询研究成果奖、全国优秀工程咨询成果奖等各类奖项40余项。其中, 完成《国家发改委关于国民经济和社会发展规划创新研究课题》《崇明世界级生态岛发展纲要》等国家和上海市重大课题, 并聚焦长三角一体化、临港新片区等国家战略, 高质量完成《长三角生态绿色一体化发展示范区水乡客厅功能定位专题研究》《中国(上海)自由贸易试验区临港新片区高质量社会服务体系规划建设规划研究》等一系列关键性研究, 智慧助力区域发展。

咨政建言, 助力科学决策。上咨集团深度聚焦经济发展中的重点、难点和热点问题, 向各有关单位上报专报30余篇, 其中7篇专报获省部级以上领导批示, 形成《推进上海旅游业疫后振兴的几点建议》《关于以社保卡为载体建立本市居民服务“一卡通”民意调查的情况报告》《关于新城建设投融资瓶颈问题调研和对策建议的研究》等一批建言献策成果并转换成可落地的政策举措、实施方案, 融入上海城市发展和治理实践。

践行责任, 传递智库声音。作为“上海国企开放日”主题活动点之一, 上咨集团借助上咨论坛这一开放交流平台积极履行国企智库的责任担当, 传播发展理念、传递智库声音, 与全社会共享智慧盛宴。系列论坛得到了来自学习强国、新华社、解放日报、上观新闻、第一财经、腾讯网、网易等权威媒体的广泛宣传及报道, 并围绕论坛智慧成果引发了一系列热议。其中, 新华社APP上咨论坛报道阅读量累积超百万。

未来, 上咨集团将进一步加速智库建设的脚步, 加快提升智慧思考的深度、思想产品的高度和决策支撑的力度, 汇聚尖端智库力量, 践行国企使命担当, 为国家战略落实和城市进步源源不断贡献上咨智慧。



▲ 上咨论坛临港新片区开放创新高峰论坛

人才机制

> 创新人才机制, 提升核心竞争力

坚持人才是第一资源, 上咨集团加快实施人才引领发展战略, 为业务发展提供坚强智力支撑。

建立高层次领军人才引进和培养机制。统筹部署, 发布“上咨人才九条”, 切实营造识才爱才敬才用才的良好生态。营造氛围, 召开首次人才工作会议, 来自知名高校、科研院所的专家学者紧扣人才工作主题, 生动呈现集团“聚天下英才”和“人人皆可成才”的人才观。聚焦前沿, 开展“领雁计划”领军人才培育项目, 建立两个领军人才工作室。

建立优秀年轻干部发现培养选拔机制。系统谋划, 发布《干部人才队伍建设三年行动计划(2023-2025年)》, 统筹部署未来三年的主要目标和对应工作举措。建强梯队, 建立集团优秀中青年干部库, 确定了首批入库的中青年干部名单, 占青年干部数量的三分之一。躬身实践, 建立见习岗位培养机制, 已经选拔多名中青年干部进入见习岗位锻炼。关注新人, 开展“雏雁计划”年轻人才培育项目, 首批“小雁子”已经完成在首个部门轮岗锻炼, 即将进入新的部门开始第二阶段的轮岗。



▲ 上咨集团荣获2022年中国大学生喜爱雇主荣誉



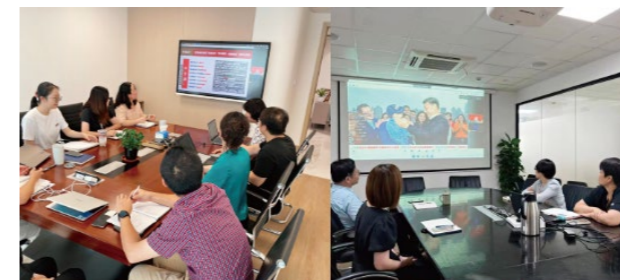
▲ 新进员工培训

工会工作

2022年, 集团工会深入宣传贯彻党的二十大精神, 进一步有效发挥工会组织的桥梁纽带作用, 把党和政府的关心关怀、工会组织的温暖送到广大干部职工心坎上; 认真摸排困难劳模、困难职工底数, 开展多种形式的送温暖活动, 利用工会宣传阵地弘扬劳动精神, 传递工会“娘家人”的温馨关怀。

深入基层一线, 开展走访慰问

开展“走一线、送温暖”活动, 深入调研一线职工的工作状况, 想群众所想, 急群众所急, 特别是在疫情防控期间, 组织各慰问小分队, 为一线员工现场送去关怀和慰问。



▲ 参与市级机关工会工委举办的专题讲座

▲ 海派文化、拾心社、太极拳、羽毛球等工会兴趣小组

持续帮扶帮困, 传递企业关爱

处处以职工为本, 干实事创特色。及时掌握职工家庭及健康状况信息, 对因病住院和受疫情影响的职工家庭, 及时依规发放补助、蔬菜水果套餐、工作防疫物资等, 做好生活和防疫物资的双保障。

丰富服务内容, 提升生活品质

牵头组成各体育运动兴趣小组, 开展篮球、太极拳、桌游等各类活动; 开展员工生日慰问活动; 组织女职工节日参观活动; 积极响应总工会号召, 采购爱心帮扶套餐, 在节日期间为员工发放蔬菜、水果、肉蛋奶大礼包; 积极组织职工参与“看上海、品上海、爱上海”系列活动, 让广大干部职工更好地感受上海深厚的文化底蕴与独特的城市风光。

团委工作



▲ 2022年“上咨青年说”第一期活动暨启动仪式



▲ 2022年“上咨青年说”



▲ 集团所属节能减排中心团支部获“上海市基层组织典型选树”



▲ 2022年10月, 上咨集团团委海滩清塑活动

2022年, 上咨集团团委在集团党委的坚强领导和市国资委团工委的关心指导下, 按照“抓声势, 让各方感受青年声音; 抓人才, 让各方感受青年力量; 抓落实, 让各方感受团委服务成果”的工作主线, 以“服务集团发展战略, 服务青年成长成才”为工作的切入点, 将团员青年工作融入集团的深化改革大局, 切实发挥团员青年在集团发展中的生力军和突击队作用。

基本情况

集团团委现有团支部3个, 团总支1个; 团委班子5人, 其中团委书记1人, 副书记2人, 系统团干部10人, 均为兼职。集团现有职工中青年384人, 占比40%, 团员51人, 占比5%, 青年职工已经成为集团实现可持续高质量发展的重要力量。

纵深推进从严治团, 组织建设坚强有力

所属团支部获得了“上海市青年五四奖章集体”“上海市基层团组织典型选树”等荣誉称号。加强团干部业务能力培训, 让青年团干们全面提升了知识储备和业务能力, 锻造过硬干部队伍。

服务集团中心工作, 搭建青年英才平台

团委在持续两年举办“青心研”——青年课题; “青情讲”——青年讲师; “青声说”——青年辩论赛的基础上, 继续推出“青年说”, 高品质培养青年讲师队伍, 打造青年人才思想碰撞和交流的阵地、“上咨智库”品牌的高光名片; “数字创客青训营”——激发青年创新意识, 为集团数字化转型提供人才保障; “上咨早知道”——由管培生全权负责的行业热点洞察内部月报。通过以上这些活动, 挖掘、发现、培养一批优秀青年员工典型, 引导团员青年向榜样看齐, 同时, 也打响了集团青年活动品牌。

服务青年成长成才, 打造干事创业平台

团委积极配合人力资源部, 参与新进员工的培训工作, 将集团自成立以来所参与的重大建设项目串联成参观、调研路线, 提升青年员工对集团的价值认同, 帮助新员工尽快完成角色转变, 缩短适应期, 感受集团文化、发展历程和成就, 延续前辈的优秀传统, 践行集团发展战略。

关怀青年日常生活, 创造更好奋斗环境

2022年上半年疫情期间, 集团团委积极鼓励团员青年挺身而出、深入社区, 用实际行动践行和弘扬奉献、友爱、互助、进步的志愿精神。集团团委还召开了青年员工代表座谈会, 与会的青年员工对集团的发展提出很多有建设性的建议, 营造了积极向上、司荣我荣的氛围。



展望

2023年是贯彻落实党的“二十大”、推进集团“四化”改革全面落地的第一年，也是疫情全面放开的第一年，经济活力将加速释放。上咨集团抢抓机遇、创新转型、提升能级，知责于心、担责于身、履责于行，进一步深化改革创新，持续增强发展内生动力，团结一致，奋发有为，为把集团建设成为具有全球视野、秉承中国智慧、凸显上海标签的国内咨询行业领军企业而努力奋斗。

进一步加快四中心建设推进转型发展

集团上下团结一致、统一思想，破除体制机制壁垒，重构战略发展格局，打造智库研究中心、评估评审中心、咨询服务中心、投融资中心四大核心业务板块，继续推动组织架构全面重塑，一张蓝图干到底。

进一步服务国家战略和上海发展

继续跨前服务、主动对接、科学荐策助力国家战略和上海城市发展。聚焦“长三角一体化”“临港新片区”“五个新城”建设等重点国家战略；积极响应《上海市提信心扩需求稳增长促发展行动方案》，通过进一步强化政策协同、做好政策接力、协助政策落地，更加快速有力推动上海经济加快恢复发展。

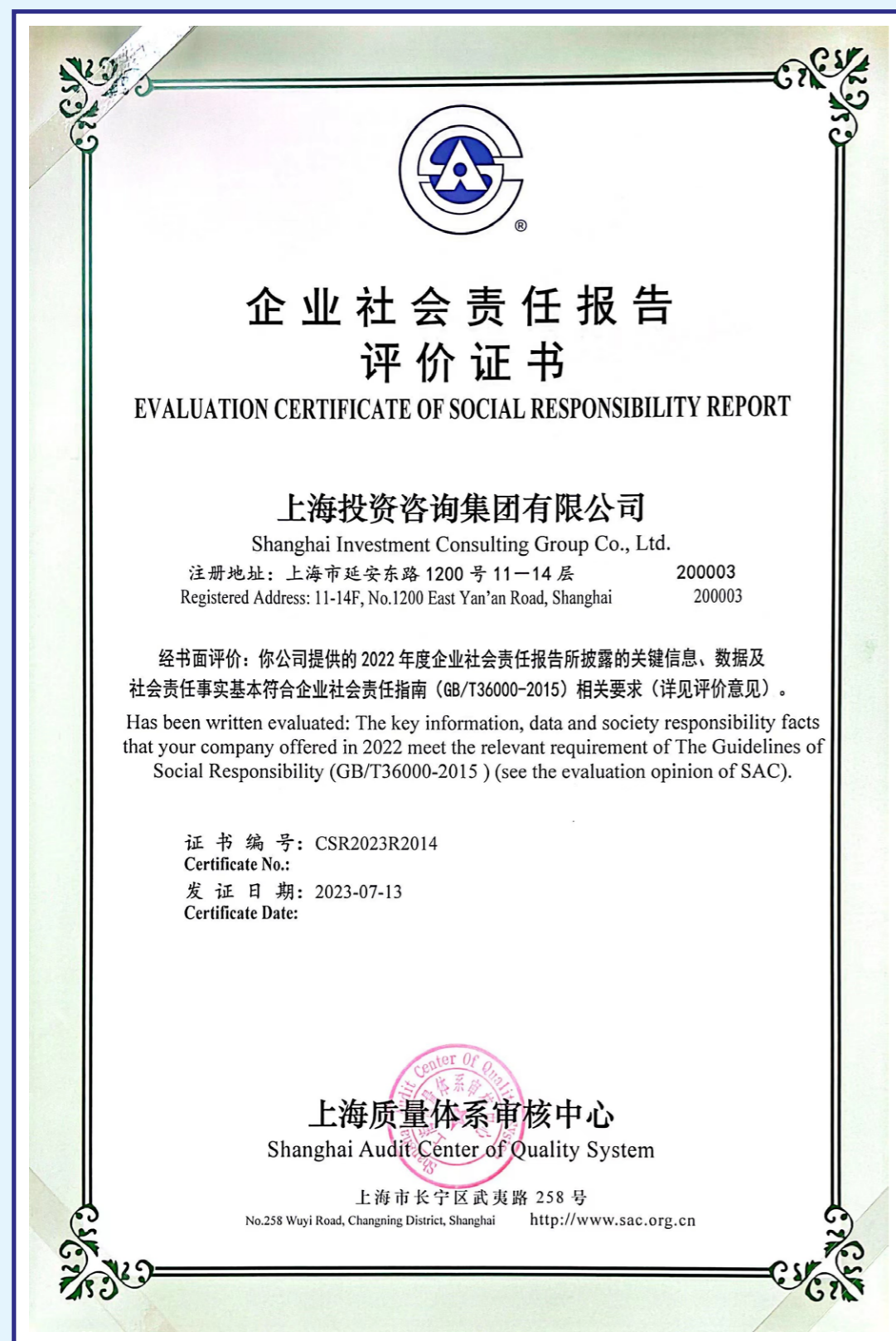
进一步推进数字化转型工作见效

加快开发形成更多数字化转型应用成果和场景，更好支撑集团深化改革和转型发展，凸显数字化建设价值。持续提升集团数字化统管力度与水平，进一步完善管控体系，打造咨询企业数据标准，覆盖全集团业务、财务、行政和安全，实现业财融合再上新台阶，提升业务服务智能化程度。

进一步践行社会责任，彰显国企担当

以党建为引领，继续在社会民生、乡村振兴、困难帮扶、节能环保等方面，充分发挥上咨作用，展现上咨特色，强化国企使命担当。

附录（一）第三方评价



附录（二）指标索引表

GBT36000-2015议题覆盖情况说明

核心主题	议题	章节
组织治理	决策程序与结构	履责担当/治理体系/完善的治理结构/内控体系
人权	公民和政治权利	履责担当/关爱员工/员工权利保障/民主管理
	经济、社会和文化权利 工作中的基本原则和权利	履责担当/关爱员工/平等雇佣、民主管理 履责担当/关爱员工/平等雇佣、民主管理
劳工实践	就业和劳动关系	履责担当/关爱员工/员工权益保障/平等雇佣
	工作条件和社会保护	履责担当/关爱员工/职业健康与安全
	民主管理和集体协商	履责担当/关爱员工/员工权益保障/民主管理
	职业健康安全 工作场所中人的发展与培训	履责担当/关爱员工/职业健康与安全 履责担当/关爱员工/职业发展与培训
环境	污染预防	履责担当/生态文明/践行绿色运营
	资源可持续利用	履责担当/生态文明/助力循环经济
	减缓并适应气候变化 环境保护、生物多样性和自然栖息地恢复	履责担当/生态文明/践行绿色运营 履责担当/生态文明/践行绿色运营
公平运行实践	反腐败	履责担当/公平运营/廉洁管理
	公平竞争	履责担当/公平运营/公平竞争
	在价值链中促进社会责任 尊重产权	履责担当/公平运营/ 履责行动/铸造独立智慧发声者/打造行业交流平台
	公平营销、真实公正的信息和公平的合同实践	履责担当/公平运营/尊重知识产权 履责担当/公平运营/公平竞争
消费者问题	保护消费者健康安全	履责担当/关注客户/聚焦国家战略、服务经济发展、提升客户满意度
	可持续消费	履责担当/关注客户/聚焦国家战略、服务经济发展、提升客户满意度
	消费者服务、支持及投诉和争议处理	履责担当/关注客户/聚焦国家战略、服务经济发展、提升客户满意度
	消费者信息保护与隐私 基本服务获取 教育与意识	履责担当/关注客户/聚焦国家战略、服务经济发展、提升客户满意度
社区参与和发展	教育与意识	履责担当/关注客户/聚焦国家战略、服务经济发展、提升客户满意度
	社区参与	履责担当/关怀社会/精准扶贫
	教育与文化	履责担当/关怀社会/为民造福、精准扶贫
	就业创造和技能开发	履责担当/关爱员工/员工权益保障/平等雇佣
	技术开发和获取	履责行动/打造最优方案策源者、建设咨询服务集成者、铸造独立智慧发声者
	财富和收入创造	履责担当/关爱员工/员工权利保障/薪酬福利
	健康	履责担当/关怀社会/精准扶贫
	社会投资	履责担当/关爱员工/职业健康与安全 履责担当/关怀社会

附录（三）意见反馈表

为了持续改进上咨集团的社会责任工作及社会责任报告编写工作，我们特别希望倾听您的意见和建议。请您协助完成意见反馈表中提出的相关问题，并传真到021-63904816，或者发邮件至zjb.dept@sicc.sh.cn。

1.报告整体评价（请在相应位置打“√”）

选项	很好	较好	一般	较差	很差
1.对本报告全面、准确地反映了上咨集团的社会责任工作现状的评价					
2.对本报告针对利益相关方所关心的问题进行了回应和披露的评价					
3.对本报告披露的信息数据清晰、准确、完整的评价					
4.本报告的可读性，即报告的逻辑主线、内容设计、语言文字和版式设计					

2.您认为本报告最让您满意的方面是：

3.您认为还有哪些您需要在本报告中了解的信息：

4.您对我们今后的社会责任工作及社会责任报告发布有何建议？

如果方便，请告诉我们关于您的信息：

姓名： 职业：
机构： 联系地址：
邮编： E-mail：
电话： 传真：